

ТЕМА: СИСТЕМА УПРАВЛЕНИЯ ОХРАНОЙ ТРУДА

# Медосмотры: практикум для специалистов по охране труда

---

4 УРОК ИЗ 4

## Психиатрическое освидетельствование: как организовать и провести

Цель психиатрического освидетельствования — выяснить, позволяет ли психическое здоровье сотрудника заниматься конкретной деятельностью. Пройдете урок и организуете освидетельствования для персонала. Проверите исполнителя услуг, чтобы без последующих проблем направить работника на обследование. Узнаете, что делать, если выяснилось, что сотрудник психически не здоров. Но прежде, чем начать, предлагаем ввести аббревиатуру для психиатрического освидетельствования - ПО. Так вам будет легче читать урок и сэкономите время.

---

### Когда направлять на ПО

На обязательное психиатрическое освидетельствование направляйте сотрудников, чьи условия труда и вид деятельности указали в Перечне № 377.

Работники должны проходить ПО:

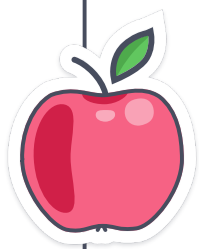
- перед предварительным и до периодического медосмотра (п. 11 приложения 1 к приказу Минздрава от 28.01.2021 № 29н);

- не реже чем через пять лет после предыдущего психиатрического освидетельствования — независимо от периодического медосмотра (ч. 7 ст. 213 ТК; п. 5 Правил, утв. постановлением Правительства от 23.09.2002 № 695)
- если в ходе периодического медосмотра нарколог или психиатр выявили признаки психических и поведенческих расстройств (п. 41 приложения 1 к приказу Минздрава от 28.01.2021 № 29н);
- если получают допуск к гостайне (п. 28 постановления Правительства от 06.02.2010 № 63, п. 4 приложения 2 приказа Минздравсоцразвития от 26.08.2011 № 989н).

Направляйте на психиатрическое освидетельствование сотрудников, которые работают во вредных условиях и в условиях повышенной опасности (ч. 7 ст. 213 ТК). Определить работников, которых нужно направить на ПО, дополнительно помогут результаты спецоценки. Используйте образец [направления](#).

### **Пример 1. Когда результаты спецоценки не учитывать, раз действуют вредные факторы**

Лаборанту химической лаборатории по результатам спецоценки установили допустимый класс условий труда. При этом при выполнении анализов он использует азотную кислоту, значит, его нужно направить на психиатрическое освидетельствование. Так как производство и применение азотной кислоты и процессы, связанные с ее выделением, являются основанием для проведения обязательного психиатрического освидетельствования.



Категории работников, которые обязаны проходить ПО, перечислены в Перечне №377. Например, это: водители автомобилей и автобусов, работники детских садов, обслуживающий персонал гостиниц и общежитий, работники, связанные с ношением и применением

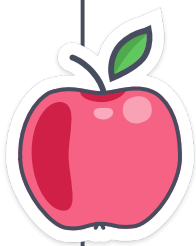
огнестрельного оружия, отдельные категории медработников и специалистов фармацевтической промышленности.

Психосвидетельствование обязательно в общепите. Требование закона звучит так: работники сферы общепита и торговли, имеющие непосредственный контакт с пищевыми продуктами в процессе их производства, хранения и реализации, в том числе работники по санитарной обработке и ремонту инвентаря, оборудования. Все продавцы продуктовых магазинов обязаны проходить ПО! Сюда же относят всех лиц, имеющих непосредственный контакт с пищевыми продуктами при их транспортировке на всех видах транспорта (например, курьеры — разносчики пиццы) должны пройти процедуру.

Обязанность пройти ПО распространяется на персонал, который ведет работы на высоте и верхолазные работы; работы по обслуживанию электроустановок напряжением 127 В и выше; работы в отдаленных районах и под землей (в нефтяной и газовой промышленности, в том числе вахтовым методом, в районах Крайнего Севера и приравненных к ним местностях).

### **Пример 2. Если не иметь дела с едой и дошкольниками — ПО нужно**

Романчук, Епифанова и Кузнецова устраиваются в детский сад «Солнышко» помощником воспитателя, котломойщицей и бухгалтером. Кадровик и специалист по охране труда предупредили женщин, что всем троим нужно пройти обязательное психиатрическое освидетельствование. Романчук и Епифанова взяли направления. Кузнецова отказалась, пояснив, что не будет напрямую контактировать с детьми или продуктами. В отношении Романчук и Епифановой детсад подождет заключения комиссии, а Кузнецовой, если она так и не пройдет процедуру, откажут в трудоустройстве.



Если работник не относится к категории тех, для кого ПО обязательно, не направляйте его на психиатрическое освидетельствование. Например, ПО не нужно проходить офисникам с оптимальными условиями труда.

## Как направить работника на ПО

Чтобы отправить работника на психиатрическое освидетельствование, специалист по охране труда должен совершить девять шагов. Некоторые из них подробнее опишем в следующих разделах урока.

Рисунок 1. Алгоритм «Как направить на ПО»

Чтобы работники ничего не забыли, скачайте, распечатайте и раздайте им [мини-памятку](#).

### ? Что делать, если сотрудник отказывается проходить ПО?

Когда ваш работник обязан, но отказывается проходить психиатрическое освидетельствование, отстраняйте его от работы. Для этого пригласите двух свидетелей и составьте акт. Укажите дату и время, когда работник отказался. Свидетели поставят свои подписи в акте.

Напишите служебную записку на имя директора. Сообщите, что сотрудника нужно отстранить от работы, пока он не пройдет психиатрическое освидетельствование. Уточните, что в этом случае зарплату за нарушителем сохранять не нужно ([ч. 1 ст. 76 ТК](#)).

Может быть и так, что сотрудник откажется от освидетельствования прямо в больнице. Тогда акт составляют

врачи и сообщают об этом работодателю.

Привлеките сотрудника к дисциплинарной ответственности. На основании акта вы вправе издать приказ о привлечении нарушителя к дисциплинарной ответственности. Даже если после выговора работник по-прежнему не согласен на психиатрическое освидетельствование, то есть отказывается повторно, с ним можно расстаться. Это законно, такой вариант возможен согласно [пункту 5](#) части 1 статьи 81 ТК.

? Что рассказать работникам, чтобы они не саботировали направление на ПО?

Объясните, что психиатрические обследования в России действительно проводят только после личного согласия на процедуру. Когда работник обратится в медучреждение, у него возьмут информированное добровольное согласие на психосвидетельствование ([п. 1](#) ст. 4 Закона от 22.07.1992 № 3185-1 «О психиатрической помощи и гарантиях прав граждан»).

Сделайте акцент, что законом установлен перечень работ, которые нельзя выполнять без заключения врачебной комиссии. Приведите пример, как это работает, с водительскими правами: гражданин вправе отказаться от освидетельствования, но без заключения права ему просто не выдадут. Мягко «напугайте», что если работник не пройдет обследование, его отстранят от работы и привлекут к дисциплинарке, на время отстранения зарплату начислять не будут. Сразу нарушителя не уволят, но установят время, за которое нужно будет пройти обследование. Предупредите, что за повторный отказ от процедуры работника уволят.

## Как выбрать организацию для ПО

Лицензия на психиатрическое освидетельствование есть у многих медорганизаций, но не с каждой из них работодатель может заключить договор. Прежде чем направить работника на обследование, проверьте исполнителя услуг.

Если у медорганизации есть лицензия на ПО и врачебная психиатрическая комиссия, то она вправе проводить ПО вне

зависимости от формы собственности.

Проверить лицензию можно в едином реестре Росздравнадзора на [www.roszdravnadzor.ru/services/licenses](http://www.roszdravnadzor.ru/services/licenses). Зайдите в реестр и внесите в строку поиска номер лицензии. Если ищете потенциального исполнителя, введите ИНН или ОГРН. Убедитесь, что в списке разрешенных видов деятельности есть психиатрическое освидетельствование. Посмотрите в реестре, где организация вправе оказывать услуги по ПО: проводить ПО на территории работодателя нельзя.

Комиссия вправе решать вопрос о пригодности работников, когда ее создает орган управления здравоохранением — ФМБА России, региональный Минздрав или Департамент здравоохранения (п. 4 Правил № 695, ч. 1 ст. 6 Закона № 3185–1). Поэтому составьте письмо в организацию, где планируете провести ПО. Запросите информацию и подтверждающие документы о полномочиях врачебной комиссии. Запрос поможет оформить [образец](#).

Если направите работников в организацию, у комиссии которой нет полномочий проводить ПО, нарушите порядок, за это ГИТ может привлечь компанию к ответственности по [части 3](#) статьи 5.27.1 КоАП. Одной лицензии и врачей-психиатров в штате организации недостаточно ([постановление Четвертого арбитражного апелляционного суда от 25.07.2018 №04АП-1362/2018](#), А19-20731/2017, [определение Верховного суда от 30.08.2019 № А75-10984/2018](#), 304-ЭС19-13905).



Обязанность заплатить за освидетельствование — ваша как работодателя. Правило распространяется и на случай, когда работник психосвидетельствование прошел, но вы ему отказали в трудоустройстве.

## Что вам грозит, если у персонала ПО отсутствует

Не проведете освидетельствование вовсе или ограничитесь только осмотром психиатра в рамках медосмотра — получится, что допустили к работе без обязательного психиатрического освидетельствования. За это оштрафуют по ч. 3 ст. 5.27.1 КоАП за каждого работника. Штраф для должностных лиц и ИП составляет от 15 до 25 тысяч рублей, а для компании — от 110 до 130 тысяч рублей.

### Пример 3. Во сколько обойдется халатность с направлением на ПО

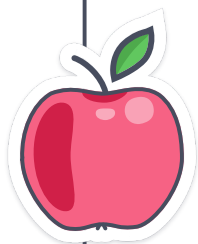
Компания должна была направить на обязательное психиатрическое освидетельствование 10 водителей. Несмотря на то, что для водителей ПО обязательно, сотрудников на ПО не отправили. За каждое нарушение положено отдельное наказание, подтвердили в решении Верховного суда Республики Бурятия от 03.07.2015 по делу № 21–125/2015.

Число водителей x Сумма штрафа = Стоимость ошибки компании

Минимум: 10 водителей x 110 000 руб. = 1 100 000 руб.

Максимум: 10 водителей x 130 000 руб. = 1 300 000 руб.

Таким образом компанию могут оштрафовать от 1,1 до 1,3 млн руб.



## Ошибки работодателей: когда суды были не на их стороне

Опытные специалисты советуют не отступать от порядка и не пробовать заменить документы по ПО. Например, не путайте медосмотр по приказу № 29н с психиатрическим освидетельствованием. Посмотрите на два случая из практики. В

первом решили обойтись справкой из ПНД, во втором — что осмотра психиатра будет достаточно.

Справка о том, что работник не состоит под наблюдением в психоневрологическом диспансере, не убедила инспектора, что ПО пройден и сотрудник может быть допущен к работе ([решение Центрального райсуда г. Новосибирска от 09.01.2017 по делу № 12–17/2017](#)).

Осмотр врача-психиатра не заменит ПО врачебной комиссией. Поэтому заключение по результатам медосмотра не свидетельствует о прохождении работником ПО ([решение Петропавловска-Камчатского горсуда от 10.07.2017 по делу №12–599/2017](#), [решение Свердловского облсуда от 20.03.2018 по делу № 72–221/2018](#)).

## Как узнать, что работник психически здоров

Медорганизация проведет освидетельствование только после того, как работник даст письменное согласие. У медиков на ПО есть 20 дней с даты, когда работник обратился в комиссию. Но срок могут продлить еще на 10 дней, если нужно дополнительно запросить сведения о здоровье работника в других медучреждениях (п. 7 Правил № 695).

Есть у сотрудника противопоказания или нет, укажут в решении врачебной комиссии. Обследованный получит документ на руки в течение трех дней с даты, когда приняли решение. Его работник предъявляет в комиссию по медосмотрам, которая принимает решение о допуске к работе. Работодателю организация направит только сообщение о том, что работник прошел ПО. В сообщении укажут дату, когда комиссия приняла решение, и дату, когда его выдали работнику (п. 9 Правил № 695). Закон не указывает на то, что работодатель должен получать решение врачебной комиссии по ПО. Но чтобы подтвердить, что работник психически здоров, рекомендуем запросить у него решение. Снимите копию документа, это пригодится при проверке. Ваши дальнейшие действия зависят от заключения врачей. Посмотрите в него.

**Вариант 1: комиссия признала сотрудника годным** для занимаемой должности. Вы не совершаете дополнительных действий, а он приступает к работе.



**Вариант 2: психиатрическая комиссия предложит пройти медико-социальную экспертную комиссию.** Допускать сотрудника к работе нельзя до тех пор, пока врачи-эксперты не определят, годен ли работник к работе или ему необходим перевод на другую должность. На это время вы отстраняете сотрудника от работы.



Если врачи обнаружили противопоказания — не допускайте сотрудника к работе.

## Самое важное

ПО не реже раза в пять лет проходят работающие в условиях повышенной опасности и те, чья деятельность связана с влиянием вредных веществ и неблагоприятных факторов.

Если работник не относится к категории тех, для кого ПО обязательно, не направляйте его на освидетельствование.

Компании не нужно запрашивать согласие сотрудника на психосвидетельствование. Информированное согласие от работника получит медучреждение.

Если работник отказался пройти ПО — отстраняйте от работы. Если же откажется повторно — можете уволить, это законно.

Не предоставьте инспектору ГИТ при проверке результаты психиатрического освидетельствования персонала — рискуете нарваться штраф в 130 тыс. руб. за каждого, кто комиссию не прошел.